

图 120 繁毛鳞虫 *Thormora jukesii* Baird

a. 头部背面观； b. 触角上的乳突； c. 鳞片； d. 疣足； e. 背刚毛； f. g. 腹刚毛。

XXXVIII. 穗鳞虫属 *Halosydna* Uschakov et Wu, 1959

Halosydna Horst, 1917.

口前叶背鳞虫型。体短近长方形，具 37—39 节，鳞片 17 对，覆盖体背面。最后 4—6 节仅具背须。疣足腹叶末端有许多丝状乳突。背刚毛毛状具细侧齿，腹刚毛粗，近末端有分散的小刺。

该属由乌沙科夫、吴宝铃（1959）根据疣足具丝状乳突这一明显特征而建立。Pettibone（1977）近年重新检查了采自马六甲海峡的模式标本疏毛海鳞虫 *Halosydna pilosa* Horst, 1917 和一个疏毛穗鳞虫 *Halosydna pilosa* 黄海标本，证实了它们的特征是完全一致的。

模式种：疏毛穗鳞虫 *Halosydna pilosa* (Horst, 1917)。

本属仅一种。

(93) 疏毛穗鳞虫 *Halosydna pilosa* (Horst, 1917) (图 121)

Halosydna pilosa Horst, 1917: 81, pl. 111, figs. 1—2.

Halosydna pilosa 乌沙科夫、吴宝铃, 1959: 12—13, 图版 IV, A—E; Ушаков, 1982: 94, Тапл.

XXV, 6—10.

标本采集地 青岛, 胶州湾潮下带水深 15—31m。

形态特征 体短, 背腹扁平, 近长方形, 前端比后端稍尖。口前叶双叶形, 无额角, 具 3 个头触手, 中央触手基节粗大位于口前叶缺刻处, 端片上具长乳突; 侧触手位于口前叶的前侧端, 长约为中央触手的 1/2, 平滑或具少量短乳突。触角粗短, 平滑或具小乳突。口前叶后半部两侧各具 1 对小眼。翻吻具 9 对乳突和两对琥珀色的颚。鳞片较大, 卵圆形或肾形, 覆瓦状排列, 完全覆盖体背面, 位于第 2、4、5、7 …… 25、28、30、32、33 节, 计 17 对, 最后 4—6 节仅具背须。鳞片侧缘具长须状缘穗, 表面及边缘有短乳突和细小乳突, 鳞片附着部具 1 明显的黑色斑。疣足背须无色, 亚末端不具膨大部, 长于疣足叶; 疣足背叶呈小圆锥形, 从疣足前背面伸出, 具带锯齿的细毛状刚毛。腹叶粗斜截形, 前后刚叶上皆具长丝状乳突。腹刚毛有 1 端齿, 近前端具分散小刺 1—6 个。腹须短, 平滑或具短乳突。肛部有小肛须 1 对。

标本体长达 24mm, 宽 5mm, 具 37—39 体节。

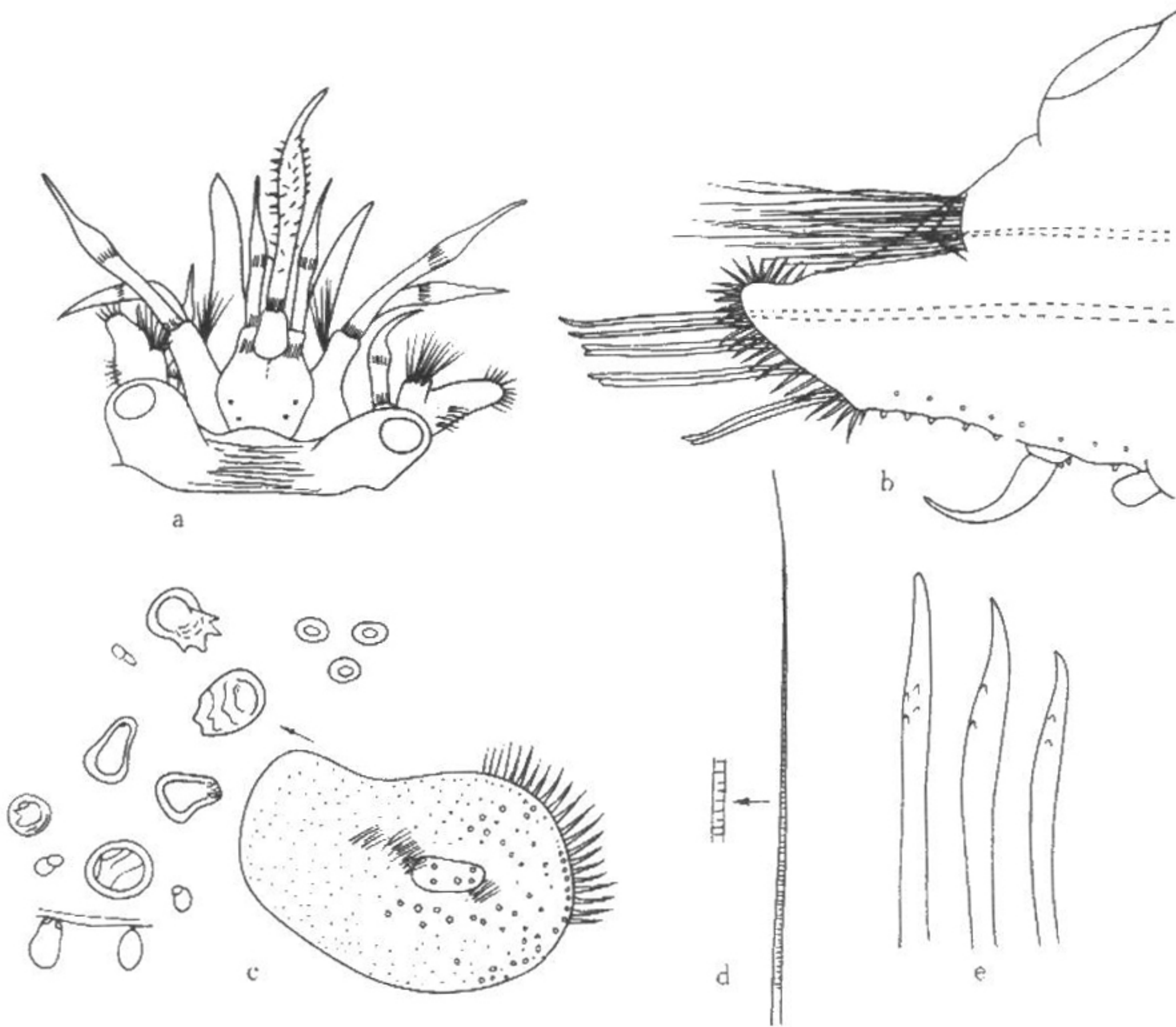


图 121 疏毛穗鳞虫 *Halosydropsis pilosa* (Horst)

a. 头部背面观; b. 疣足; c. 鳞片; d. 背刚毛; e. 腹刚毛。

地理分布 马六甲海峡, 黄海。